

Меморіальні парки є важливою частиною культурно-історичної спадщини будь-якого суспільства. Це спеціально створена територія для постійного вшанування пам'яті видатної постаті, важливої історичної події чи якогось культурного досягнення. Меморіальні парки є не лише місцем пам'яті, а також слугують зв'язком між минулим і сьогоденням.

У нашому випадку, меморіальний парк «Бузковий гай» був створений для вшанування пам'яті про захисників міста Херсона.

Парк знаходиться у корабельному районі міста Херсона має приблизну площу 4,10 га. Межує з такими вулицями як Дмитра Донцова, вулиця Нафтовиків та 5-ю Західною і 2-ю Західною. На південній території розміщений епіцентр, з протилежної сторони за парком розміщується школа.

Ми врахували різні потреби відвідувачів, створюючи простір, що забезпечує комфорт, безпеку та доступність.

Назва парку «Бузковий Гай» пов'язана не лише з наявністю дерева бузку на його території, а й через те що падаюча тінь головної архітектурної композиції має нагадувати грона дерев бузку. Що дає сховану єдність між назвою та композицією.

Визначивши те, що вулиця Нафтовиків є більш наповненою людьми вхід у пара зробили ми саме з цієї вулиці.

Архітектурна композиція, що символізує пам'ять про захисників Херсона, розташована в центральній частині парку. Ця композиція служить як місце вшанування і відзначення героїзму захисників міста. Монумент спроектований з металу складається з тонких колон, на яких розміщені птахи. Кількість птахів на монументі відповідає кількості людей які загинули захищаючи місто. Ці колони, що підтримують птахів, символізують свободу, піднесеність і спокій, а також вказують на високе місце, яке захисники Херсона мають займати у пам'яті та серцях людей.

До цього монументу веде алея з вулиці Нафтовиків. Алея обладнана лавочками, біля яких також передбачено місце, щоб відвідувачі з дитячими колясками могли їх залишити біля себе не перешкоджаючи перехожим. Це додаткове місце призначене спеціально для колясок, щоб забезпечити комфорт для батьків з маленькими дітьми.

Так як цей парк буде меморіальним, ми розділили його на дві частини, створивши правильні зони для різних потреб відвідувачів. Одна сторона слугує для тихого відпочинку, інша сторона для активного відпочинку.

Меморіальну зону було спроектовано як тихе і спокійне місце, де відвідувачі можуть відпочити і поміркувати в спокійній атмосфері. На цій частині знаходяться дерева, під якими загинули захисники. Ця частина парку відокремлена від інших зон, що забезпечує необхідний затишок і тишу. У той же час, кафе було розміщено в іншій половині парку, де відвідувачі можуть насолоджуватися спілкуванням і відпочинком, не порушуючи спокою меморіальної зони.

Переглядаючи надану вами інформацію та фото, ми зрозуміли, що більшість родичів та знайомих відвідують ці місця, щоб вшанувати пам'ять про своїх рідних. Тож кожне таке місце ми облаштували спеціально для відвідувачів з місцями для сидіння і оснащеними дошками, що містять відомості про кожного воїна. Ці елементи додають можливість дізнатися їхні історії та забезпечити глибше розуміння їхньої мужності та жертви. Обгородивши кожне дерево та зробивши мульчування, ми хотіли надати змогу рідним загиблим висадити будь-які квіти на їхній смак. Таким чином ми хотіли надати змогу згадати про захисників у тихому та затишному місці.

Ще ми врахували за потрібне залишити меморіальний хрест ,який існує на території парку в пам'ять за ці події, що відбувалось на території парку.

У цій частині парку є зона відпочинку з елементами арки, яка гармонійно описується в навколишнє середовище. Також знаходиться бесідка, що забезпечує комфортне перебування відвідувачів у будь-яку погоду дозволяючи насолодитися природою відпочинком незалежно від умов.

Ще тут є вхід в укриття, яке розташоване під головним монументом парку, також має вихід з кафе ,який може бути використаний як шлях евакуації. Укриття має всі необхідні умови для забезпечення безпеки та комфорту людей у надзвичайних ситуаціях. Міркуючи про те де розмістити укриття ми визначились з тим що розмістити його потрібно по центру парку, щоб якомога більше користувачів парку мали до нього швидкий доступ. Щоб забезпечити безпекою людей з обмеженим доступом ми спроектували плавний спуск до укриття. Укриття передбачає в собі дві кімнати для перебування людей, кімнати для зберігання необхідних для життя засобів харчування та інших. Укриття має в собі туалет, генераторну кімнату, та приміщення для водообладнання.

В іншій частині ми розмістили кафе та сучасним дитячий майданчик. Дитячий майданчик, покриття якого створене з гуми. У майданчика використана дельта річки Дніпро, що впадає в Чорне море. Таке рішення пояснюється тим, що Херсон є морським портовим містом, і ми хотіли це відобразити. Тому за основу взяли річку Дніпро, проклавши її стилізоване русло на дитячому майданчику. На майданчику є пісочниця, а також імітація островів біля дерев. Ми підняли рельєф, щоб створити вигляд островів, та

додали гладіаторську сітку для лазання і гойдалки, які нагадують хвилі. Він доповнює загальну атмосферу парку, забезпечує розваги для дітей та додає ще один комфорт для сімейних відвідувачів. Врахували за потрібне туалет розмістити ближче до кафе. Місце під укриттям туалету має в собі лавочки місця для паркування велосипедів. Також ми повторили елементи головного монументу, а точніше колони у фасаді санвузла, вирізавши їх у стіні.

На території парку розміщені лавки особливої форми, на яких можна навіть прилягти або зручно розмістити свої речі. Ці зручності створені для того, щоб відвідувачі могли комфортно перепочити і насолодитися спокоєм природи під час прогулянок по парку, також можуть використовувати їх для читання книг, чи спілкування з друзями.

Щодо рішення оформлення доріжок то ми проаналізували всі карти які ви надали, та карта до яких мали доступ. І на основі існуючих пішохідних зон, зробили сітку розміщення доріжок, з ергономічними показниками для комфортного пересування відвідувачів. Щоб гострі кути і прямі лінії не створювати відчуття напруження, ми використали ще круглі форми доріжок, які асоціюються для оточуючих з гармонією і м'якістю. Круглі форми повторюються в архітектурних спорудах щоб показати єдність всієї ландшафтної композиції.

Також ми старались залишати не лише дерева біля яких загинули люди, але й всі існуючі дерева в зоні парку.

На території парку передбачено спеціальні умови для людей з інвалідністю: широкі доріжки забезпечують безперешкодний доступ, усі архітектурні об'єкти, такі як кафе та туалет, спроектовані на одному рівні, щоб забезпечити зручний доступ. А також влаштовані велодоріжки для зручності велосипедистів. Це робить парк доступним і комфортним для всіх відвідувачів, незалежно від їхніх потреб та способу пересування.

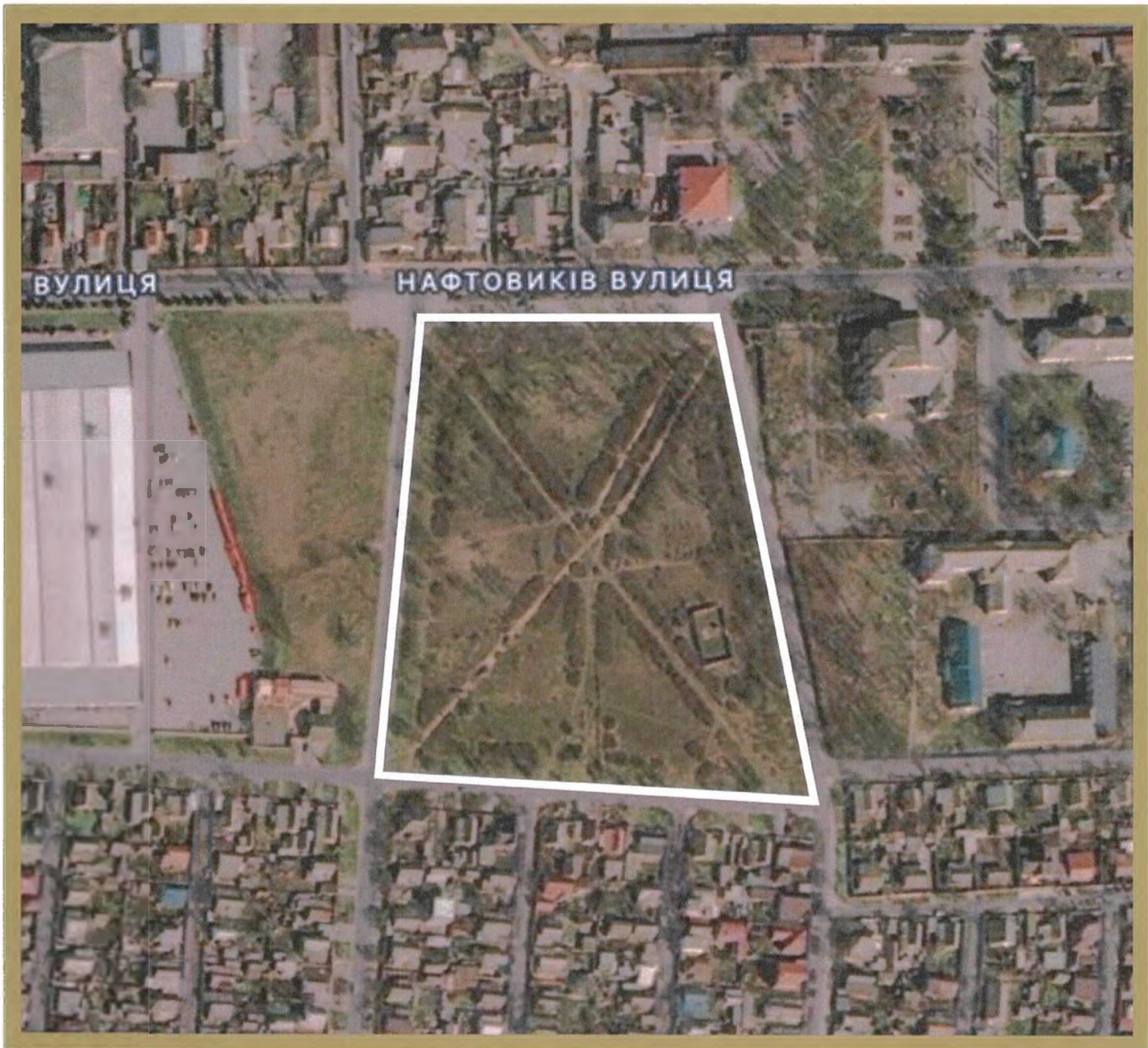
Враховуючи економічні показники, за потрібне ми прийняли використати польові квіти щоб створити штучний степ для того, щоб використовувати менше догляду ніж за газоном. Це також додасть єдності між навколишнім середовищем та головним монументом. Монумент який нагадує дерева бузку буде ніби поприростати з висадженої степової трави. Місце з розміщенням кафе та туалету продумали теж так, щоб зекономити на відстані проведення води до цих споруд. Тому розмістили їх ближче до артезіанської свердловини, яка вже існує.

Загалом, парк створений для того, щоб кожен відвідувач міг насолоджуватися часом на свіжому повітрі, відпочивати, спілкуватися і вшановувати пам'ять, забезпечуючи комфорт і зручність для всіх категорій користувачів.

142520

# Меморіальний комплекс "Бузковий Гай"



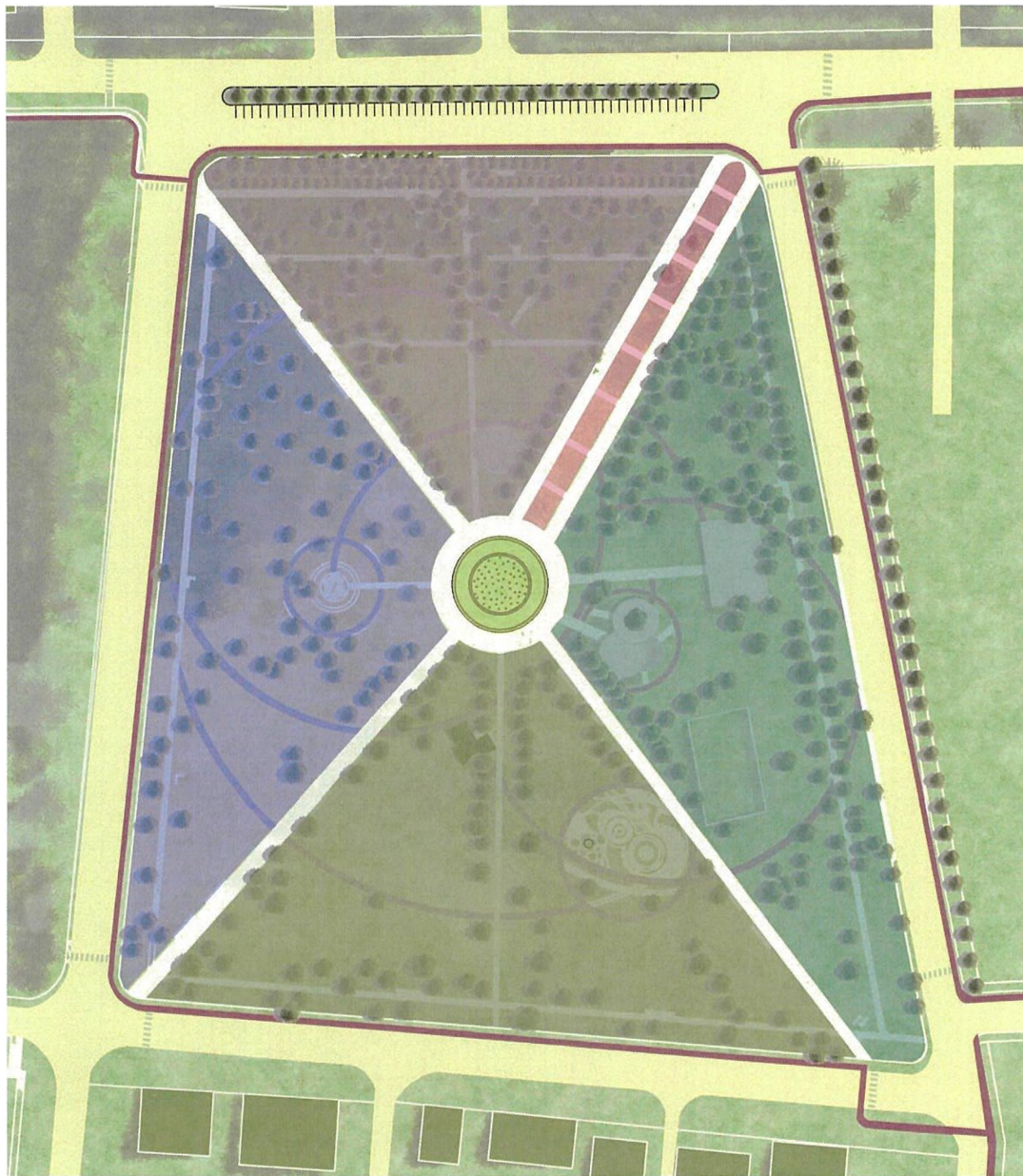


*Місто Херсон. Межі меморіального комплексу в межах вулиць Нафтовиків - Дмитра Донцова - 2ї Західної - 5ї Західної.*



						#Пр№-АР
						Створення меморіального комплексу "Бузковий гай" пам'яті захисників Херсона
Зм.	Кп.	Лист	№Док.	Підп.	Дата	
						Меморіальний комплекс "Бузковий гай"
						Стадія
						Лист
						Листів
						П
						02
						Ситуаційна схема

# Схема функціонального зонування



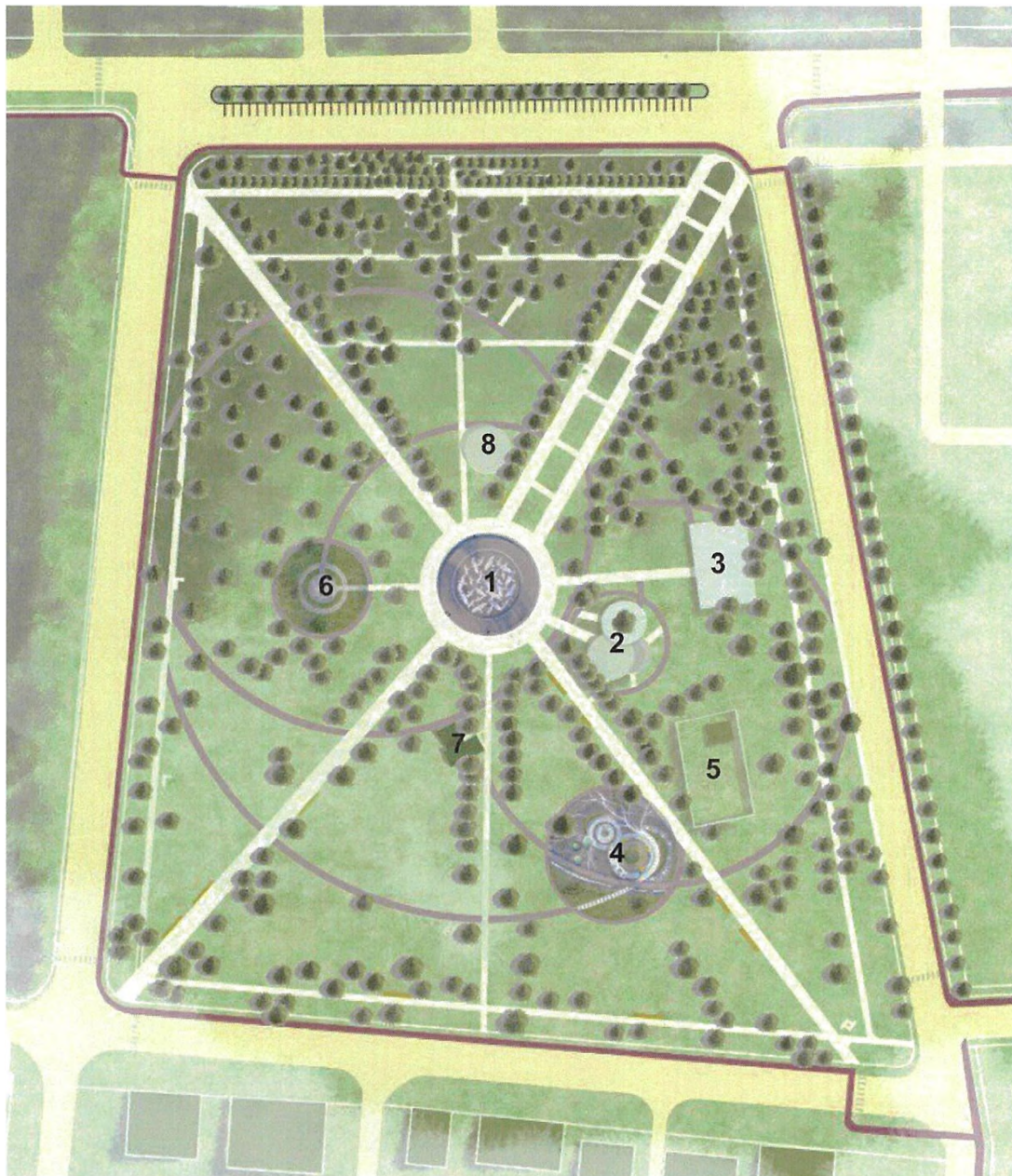
M 1:500

-  Зона регульованої рекреації
-  Дитячий майданчик
-  Алея
-  Тиха зона
-  Зона стаціонарної рекреації
-  Головний монумент



						#Пр№-АР			
						Створення меморіально-історичного комплексу "Буковий сад" пам'яті митрополита Хороси			
Зк.	Вн.	Возв.	ВЗЗ.	ВЗ.	Возв.	Меморіальний комплекс "Буковий сад"	Станд.	Лист	Листів
Розробл.	Виконав.					11	03		
						План зонування			

## Генеральний план



М 1:500

**Експлікація**

№	Найменування	Площа
1	Головна копозиція	435.40
2	Кафе	212.50
3	Туалет	274.60
4	Дитячий майданик	824.13
5	Межі земельної ділянки розміщення артезіансько свердловини - землі промисловості, транспорту, зв'язку, енергетики, оборони та іншого призначення	386.97
6	Бесідка 1	114.97
7	Бесідка 2	54.43
8	Вхід в укриття	111.74



				№Пр№-АР		
				Створення меморіального комплексу "Бугорки залізничників"		
				зона м. Херсон		
Зм.	Лист	Лист	Лист	Стор.	Лист	Лист
Розроб.	Корект.			П	04	

# Візуалізація головної композиції

142520

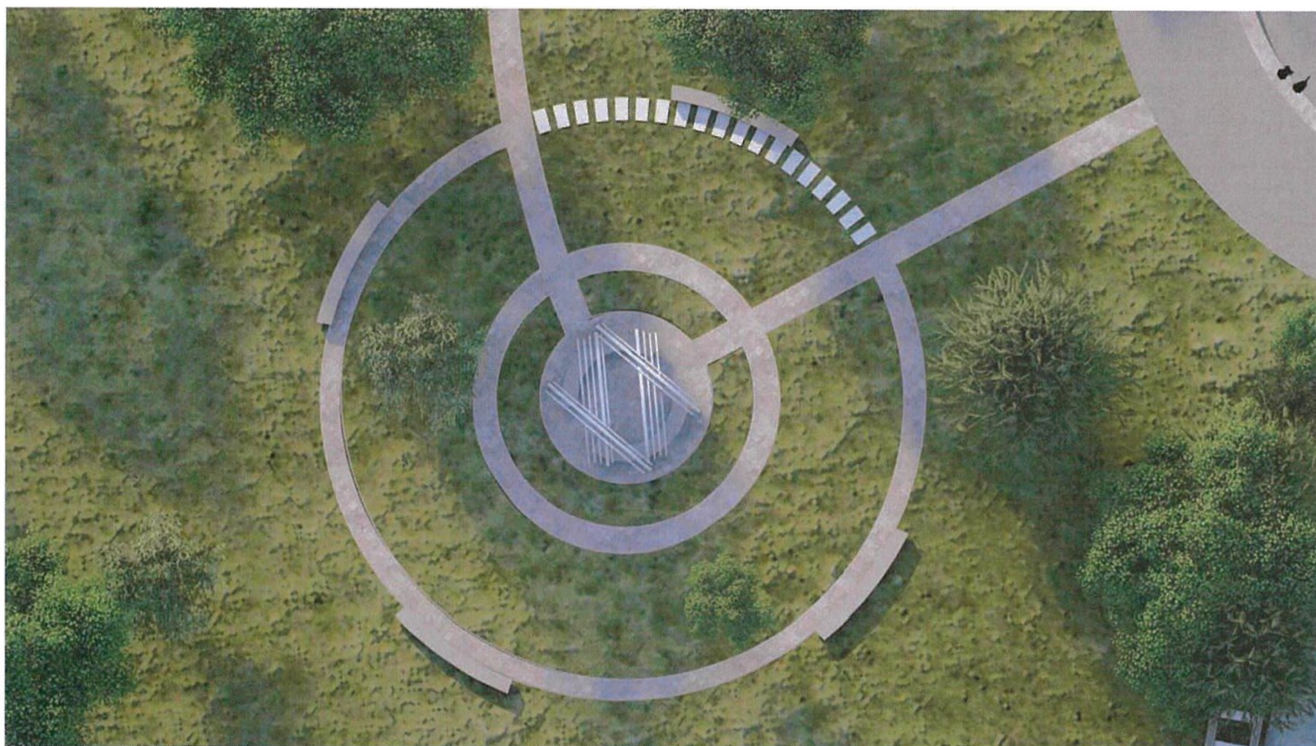


# Візуалізація кафе



# Візуалізація бесідки 1

142520



# Візуалізація туалету

142520



# Візуалізація дитячого майданчика 142520

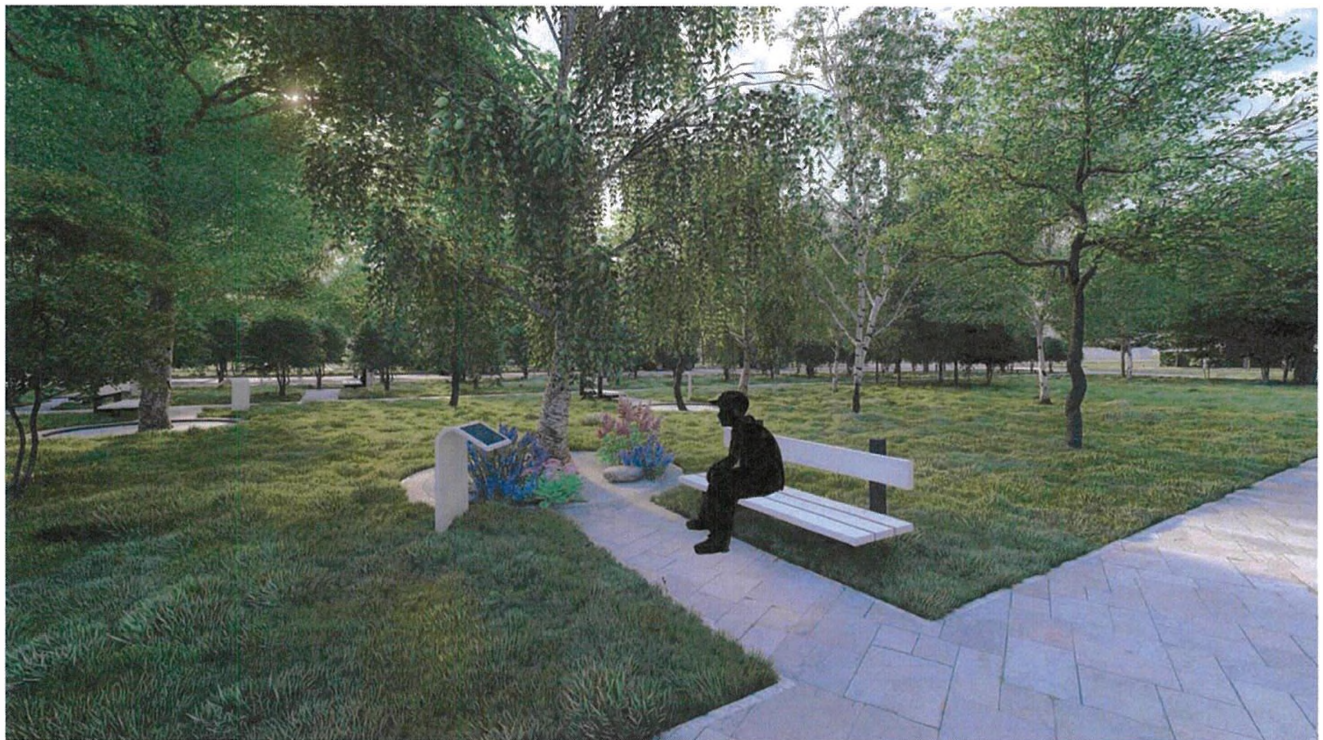
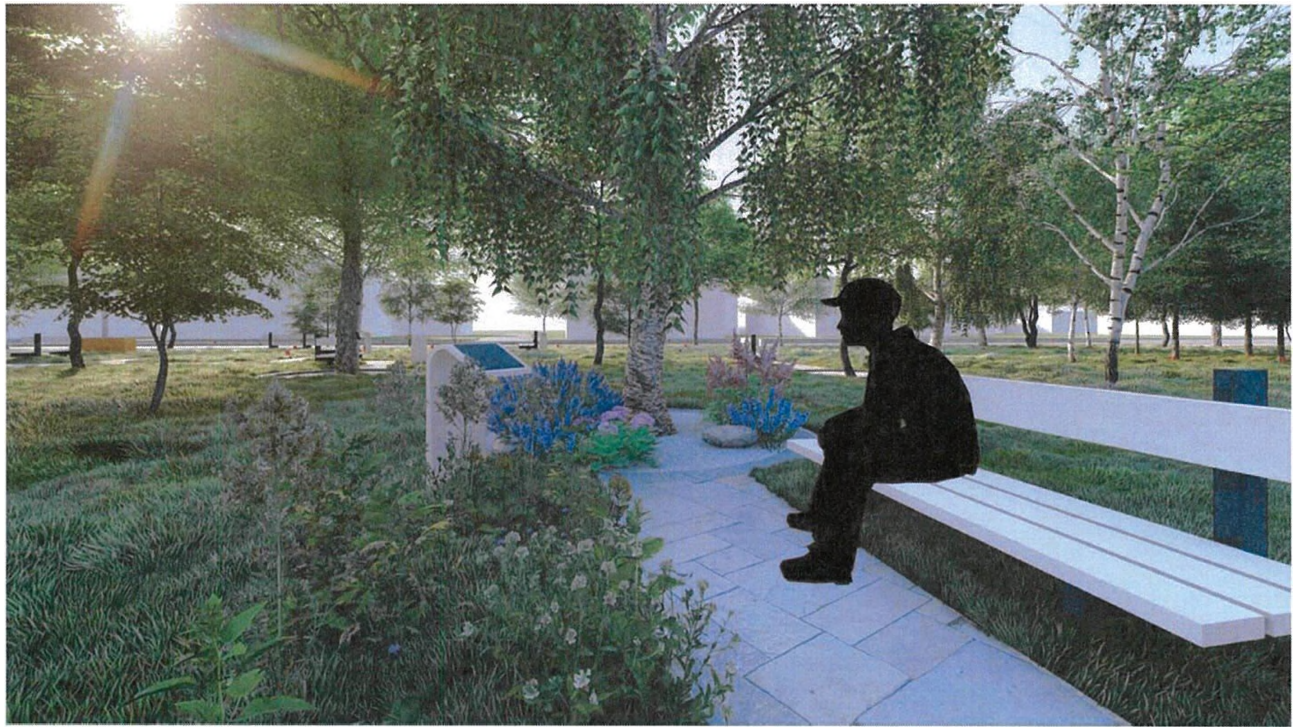


# Візуалізація входу в бомбосховище<sup>142520</sup>



# Візуалізація меморіальної зони

142520



# Візуалізація бесідки 2 , території парку<sup>142520</sup>



